

Lycée La Martinière Diderot, Lyon

NOTE DE SYNTHÈSE

PROJET “LE LYCÉE DE DEMAIN”

Pourquoi ? Par qui ? Pour qui ?

Notre objectif est clair : nous voulons faire de notre lycée un lieu agréable, stimulant et accueillant pour les élèves, espérant ainsi favoriser la réussite scolaire.

Le projet a été pensé par les élèves, pour les élèves. Il se concentre sur l’optimisation des espaces : les repenser pour offrir aux élèves des lieux de travail, de détente, et de restauration rapide adaptés.

Ce projet s’articule autour d’un projet d’établissement plus large de rénovation du CDI et de conception d’une salle collaborative. Celle-ci a déjà fait l’objet d’un travail de recherche avec une équipe du lycée et sera conçue comme un "Learning Lab", permettant de développer des outils numériques de travail, de permettre à des formations pré-bac et post-bac, générales comme professionnelles, de pouvoir entrer en interaction. Ainsi les espaces communs que nous présentons aujourd’hui dans ce projet sont en connexion directe avec le CDI et la future salle collaborative, c’est pourquoi cette opportunité nous a semblé très intéressante.

Nos valeurs

Nous tenons à créer des espaces dans lesquels tous les élèves se sentiront concernés et bienvenus, et dont ils seront acteurs. Ainsi nous espérons que ces espaces pourront être le théâtre d’interactions entre les élèves du lycée général et du lycée professionnel, et que ces derniers seront plus enclins à utiliser le CDI. D’autre part, les élèves internes n’ayant pas accès à leur chambre en journée, nous considérons nécessaire de leur proposer des espaces de détente et de travail plus élaborés que les simples bancs dont ils se contentent aujourd’hui.

Le processus

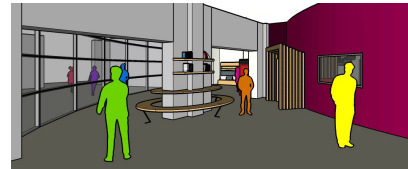
Après s’être imprégnés des lieux pour en déceler les potentiels et les failles, nous nous sommes organisés en 3 groupes de travail, répartis par lieu à réaménager : le hall de vie, le couloir des sciences, et le hall du CDI. Chaque groupe s’est d’abord documenté et inspiré, puis a imaginé des aménagements adaptés à nos espaces et à nos besoins, répondant particulièrement aux problématiques du manque de lumière naturelle et de l’isolation phonique. Pour finir, nous avons harmonisé et modélisé nos idées en 3 dimensions.

Aménagement et organisation des espaces

❑ **Le hall de vie : un bel espace, lumineux et convivial**

La **Table du pilier** :

Optimisation d'un élément qui paraît encombrant dans un bel espace, assises.



Le **Coin café** :

Volonté des élèves d'avoir accès à du café, optimisation d'un renforcement, assises.



→ Le **Tunnel** marque la transition entre les deux halls. Il invite à entrer au CDI, un espace trop reculé et mal mis en valeur.

❑ **Le hall du CDI : un espace de détente, calme et confortable**

Les **Canapés et les tables** :

Optimisation de recoins, assises confortables.

Les **Tables duo** :

Table de jeux à 2.

La **Fresque** :

Proposition aux élèves de graffer un pan de mur.



❑ **Le couloir des sciences : un espace de travail stimulant**

Les **Banquettes** :

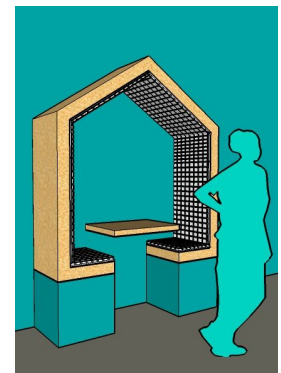
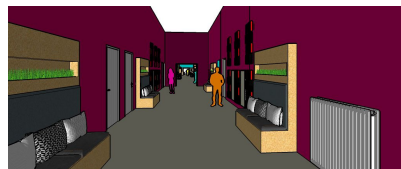
Assises confortables.

Les **Tables de travail** :

Supports de travail peu encombrants.

Les **Maisonnettes** :

Supports de travail à 2 favorisant la concentration.



→ La couleur des murs caractérise l'ambiance de chaque partie du couloir.

Aspects écologiques et financiers

Notre projet s'inscrit dans une démarche écologique. C'est dans ce cadre que nous avons décidé d'imaginer des installations minimalistes, se limitant à répondre à nos besoins.

En outre, nous comptons prioriser la récupération et le recyclage d'installations en notre possession pour réaliser notre projet, en suivant le modèle de ce qui a déjà été réalisé dans notre établissement.

(Voir ci-contre les réalisations des élèves de BTS design de produits de notre établissement, dans le cadre d'un projet sur le recyclage).



Dans les cas pour lesquels cela nous sera impossible, nous privilégierons les matériaux recyclables et respectueux de l'environnement. Nous sommes déjà en contact avec une entreprise locale de mobilier durable et éthique, qui travaille en partenariat avec des entreprises solidaires et sociales. Leur mobilier est modulable et démontable, ce qui apporte une grande flexibilité d'utilisation. .

En découle la questions financière : notre démarche minimaliste et écologique permettra de minimiser les coûts, en limitant le volume de matériaux et l'achat de neuf. Par ailleurs, le devis peinture sera allégé car nous envisageons de créer un projet de travaux encadrés à la prochaine rentrée afin de faire réaliser les peintures par les élèves impliqués dans le projet. Ceci est d'autant plus envisageable, que l'équipe d'élèves impliqués est majoritairement constituée d'élèves de Première qui seront encore au lycée l'année prochaine.

Aspect sécuritaire et accessibilité

Nous avons gardé en tête la problématique de la sécurité tout au long du projet : pour permettre l'évacuation du lycée en cas d'incendie, nous avons veillé à conserver les zones de passage libres et à ne pas gêner le fonctionnement des portes coupe-feu. De manière générale, nous avons respecté la réglementation concernant les Établissements Recevant du Public, notamment en matière d'accessibilité pour les Personnes à Mobilité Réduite, en assurant des largeurs de passage supérieures à 80 cm.